

IMPACT DE LA PANDÉMIE ET RÔLE DES COLLECTIVITÉS TERRITORIALES MAROCAINES DANS LA SORTIE DE CRISE

Présentation des résultats préliminaires



Webinaire sur les collectivités territoriales marocaines et françaises face à la crise de la Covid 19 : Echanges d'expériences

Rabat, 03 Novembre, 2020



WORLD BANK GROUP
Urban, Disaster Risk Management, Resilience & Land

Au niveau mondial, les collectivités territoriales se sont fortement mobilisées dans la gestion de la crise sanitaire liée au covid-19

1 Continuité des services publics locaux

2 Appui aux entreprises et à la relance économique


3 Distanciation sociale et respect du confinement

4 Mesures ciblées pour les populations vulnérables

5 Sensibilisation et communication

6 Pratiques en milieu de travail et modalités de déplacement

  Ex. : Appui direct aux auto-entrepreneurs et indépendants et renforcement des infrastructures numériques pour le télé-travail (milan)

 Ex. : Drones pour la communication et l'application des règles de distanciation sociale et la livraison de fournitures médicales

 Ex. : Berlin a inclus 22 km de nouvelles pistes cyclables



<https://www.worldbank.org/en/topic/urbandevelopment/coronavirus>

Analyse de l'impact de la crise sur les collectivités territoriales au Maroc

- **Principales interrogations**, à l'origine de cette analyse:

- ❖ Impact de la crise le **fonctionnement des administrations** rattachées aux collectivités territoriales ?
- ❖ Impact de la crise sur la **fourniture de services publics locaux et autres services administratifs** au profit des citoyens ?
- ❖ Impact de la crise les **finances locales** ?
- ❖ **Participation des collectivités territoriales à la gestion de la crise** a travers des mesures exceptionnelles ?

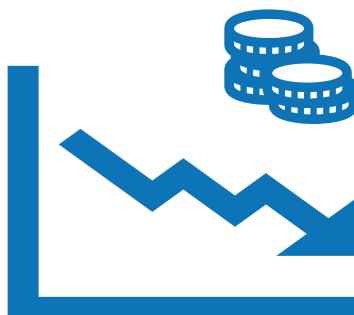
Une revue documentaire des impacts et initiatives des CT dans la gestion de la crise

Une analyse préliminaire de l'impact de la crise sur les finances locales

Une enquête terrain auprès des communes pour évaluer l'impact de la crise sur leur intervention



- **Périmètre** : Communes et Régions
- **Source** : Presse



- **Périmètre** : Communes, Provinces et Régions
- **Source** : Trésorerie Générale du Royaume (2019, 2017) et Commune de Casablanca



- **Périmètre** : Communes urbaines de plus de 50,000 habitants
- **Echantillon enquêté** : 87 communes
- **Nombre de répondants** : 116 (DCL et DGS)

Revue de presse : Les communes ont été impactées par la crise et fortement mobilisées dans sa gestion

1. Fonctionnement des administrations communales :

- Des administrations qui ont **continué à fonctionner** malgré la crise.

2. Fourniture des services publics locaux et autres services administratifs aux citoyens :

- **Certains services** ont été **fortement impactés** (ex. transport public urbain), d'autres ont dû être **aménagés** (ex. gestion des marchés communaux et marchés de gros).
- **Des efforts importants pour assurer la continuité des services critiques et leur renforcement** (ex. préservation de l'hygiène).

3. Mise en place de mesures exceptionnelles:

- **Des mesures exceptionnelles** ont été engagées par les communes pour accompagner la gestion de la crise sur plusieurs volets :
 - **(i) appui au respect du confinement,**
 - **(ii) renforcement des capacités sanitaires,**
 - **(iii) aides directes aux populations vulnérables.**

Les régions ont également participé activement dans la réponse immédiate à la crise sanitaire

Contribution des régions au fonds Covid-19

- 1,5 MMDH versé par l'Association des régions du Maroc (ARM) au fonds covid-19

Appui au secteur de la santé

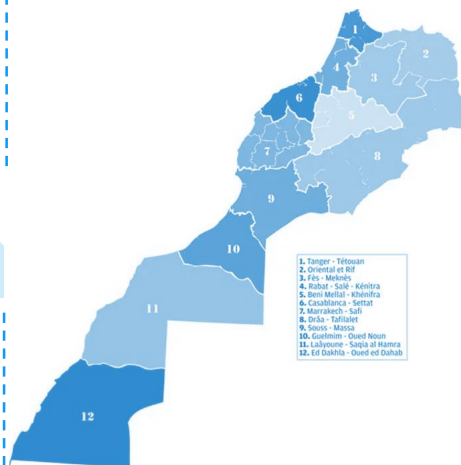
- **Casablanca-Settat** : 35MDH Achat de lits de réanimation équipés et contribution a hauteur de 15 MDH pour la construction d'un hôpital de campagne

Appui aux acteurs locaux en charge de la lutte contre la propagation du virus

- **Drâa-Tafilalet** : 10 MDH dédiés à l'achat du matériel pour les actions d'hygiène au profit des collectivités territoriales(véhicules, pulvérisateurs et produits de désinfection)

Appui aux entreprises et coopératives

- **Drâa-Tafilalet** : 20 MDH dédiés au soutien aux entreprises et 10 MDH consacrés à l'appui des coopératives.
- **Casablanca-Settat** : Accélération des paiements des entrepreneurs et fournisseurs



Aides sociales aux populations vulnérables

- **Fes-Meknes** : 30 MDH pour l'achat de paniers alimentaires au profit des familles démunies durant la période de l'état d'urgence sanitaire
- **Dakhla-Oued Eddahab** : 6,5 MDH consacrés à l'achat de tablettes pour faciliter l'accès à «l'enseignement à distance»

Sources : <https://www.boursenews.ma/article/actualite/covid-19-le-conseil-de-la-region-casablanca-settat-annonce-des-mesures-de-soutien-a-l-economie>
<https://leseco.ma/covid-19-les-regions-mettent-en-place-un-plan-de-crise/>



Impact de la crise sur les finances locales

Les finances locales ont été impactées de manière significative par la crise

Méthodologie d'analyse de l'impact de la crise sur les finances locales

1

Analyse détaillée de l'impact sur les finances des communes

- **Pour chaque catégorie de dépense et de recette** figurant sur les comptes des communes :
 - Des hypothèses détaillées de variation de coûts ou revenus ont été émises par les experts de la BM sur chacun des postes constituant cette catégorie, pour refléter l'impact de la crise
 - Ces variations prévisionnelles ont été appliquées aux comptes des communes pour l'année 2017
 - L'agrégat de ces recettes et dépenses prévisionnelles, comparé à l'année de référence nous permet d'induire une variation globale des dépenses et recettes des communes
- Le **détail de la méthodologie et de l'analyse est consultable** sur :
<https://www.worldbank.org/en/topic/urbandevelopment/coronavirus>

2

Analyse détaillée de l'impact sur les finances de l'ensemble des collectivités territoriales

- Les variations attendues sur le niveau de recettes et dépenses des communes sont ensuite **extrapolées sur les agrégats financiers 2019 de l'ensemble des échelons territoriaux** (Communes, Provinces et Régions)

Impact de la crise sur les finances des communes

Hypothèses détaillées sur les variations des dépenses des communes

	Exp.*- Ref. Year*	Expected impact	Exp.*- covid	Rationale for expected impact assumption
<u>Chapter 10 (except article 50) : General Administration</u>				
Staff salaries, allowances and non-wage labor costs	36.46	+10%	40.10	Rigid expenses, that may increase due to the need of additional capacity
Supply and maintenance contracts related to administrative operations	3.17	-10%	2.85	Expenses may slightly decrease with the temporary closing or underutilization of administrative buildings.
<u>Chapter 20 : Social Affairs</u>				
Subsidies to social and charity institutions	0.87	+50%	1.31	Will rise due to social assistance needs and initiatives launched by municipalities to respond to these urgent / emergent needs
Sport-related expenditures including sport association subsidies	0.56	-20%	0.45	The lockdown and safety measures will affect outdoor and group-based activities leading to a temporary decrease in sport related expenditures
Hygiene-related expenditures, Municipal Hygiene Offices	0.68	+400%	3.39	Services highly solicited during the outbreak that will continue to be delivered at a higher level of effort (compared to before the crisis) even in the recovery phase
Cultural-related expenditures including cultural association subsidies	0.31	-40%	0.19	Same rationale as for the sport-related activities. It will take probably longer to resume the grouped cultural activities
<u>Chapter 30 : Technical Affairs</u>				
Public spaces maintenance (street, parks, square etc.)	4.98	+10%	5.48	Road maintenance expenditures are expected to increase. Sanitization and public health preservation efforts in public spaces are factored under Chapter 20
Public lighting expenditures	4.42	0%	4.42	No disruption expected in the delivery of this service
Water expenditures	1.66	0%	1.66	No disruption expected in the delivery of this service
<u>Chapter 40 : Economic Affairs</u>				
	-	-	-	
<u>Chapter 50 : Support</u>				
Interest and damages paid for third parties, legal fees	1.50	0%	1.50	no impact identified
Waste collection and cleaning	15.94	+10%	17.53	The cost may increase due to a higher frequency of waste collection and cleaning and the need to PPE needed for staff.
Payments to boroughs and Inter-municipal Cooperation Institution (ECI)	9.62	0%	9.62	No impact, these entities are supposed to continue to run as usual.
Payments to Local joint ownership company (SDL)	3.01	0%	3.01	No overall impact on SDLs though particular individual issues and cost overrun may arise.
Total current expenditure	83.19		91.51	

Impact de la crise sur les finances des communes

Hypothèses détaillées sur les variations des recettes des communes

	Rev.*- Ref. Year	Expected impact	Rev.*- covid	Rationale for expected impact assumption
<u>Chapter 10 : General Administration</u>				
Share of VAT revenues	28.33	-25%	21.25	Lower purchasing power and the overall economic recession foreseen will affect VAT revenues at the national level
Miscellaneous (legalization fees, civil status fees, impound fees ...)	3.15	-20%	2.52	Economic slowdown and lockdown measures have an impact on administrative activities
<u>Chapter 20: Social Affairs</u>				
City tax	1.29	-70%	0.39	The lockdown and the closing of the borders have impacted tourism related activities
Revenues from miscellaneous services (library, conservatory, swimming pools, museums, etc.)	0.23	-70%		Shutdown of all non-essential activities will temporarily freeze revenues coming from these services
<u>Chapter 30 : Technical Affairs</u>				
Municipal services taxes, housing and urban taxes	27.74	-20%	22.19	Will be affected by a decrease in new issue and a slowdown in collection efforts.
Tax on unbuilt land	5.55	0%	5.55	no impact expected
Construction and subdivision tax	1.85	-50%	0.92	Significant impact of the crisis on the construction sector due to the lockdown measures
Fees for public place occupation for construction	0.74	-50%	0.37	similar rationale as for the item above
Rental income	0.37	-50%	0.18	Impact of the economic recession on occupants' financials
Miscellaneous taxes (pavement deterioration, garden waste collection, etc.)	0.74	-50%	0.37	Expected temporary decrease with the restriction of movements and difficulties to collect tax
<u>Chapter 40: Economic Affairs</u>				
	-	-	-	
Business Tax	19.81	-25%	14.86	Economic recession that will impact the creation of new businesses and the viability of existing ones
Fees for public place occupation	5.10	-40%	3.06	Recession and significant impact expected on restaurants and the catering sector in general
Fees paid by agents of wholesale markets, fruit and vegetable markets, fish	3.00	-25%	2.25	Expected impact due to a slowdown of the activity (several markets were closed temporarily) and difficulties to collect fees
Miscellaneous taxes and fees related to an economic activity	2.10	-50%	1.05	Significant economic slowdown impacting these local taxes
Total current revenues	100.00		74.96	



Des finances communales fortement impactées de la crise

Illustration

	Proportion des Dépenses / recettes pour 100 Dh de recettes -Année de référence	Hypothèse de sensibilité – Impact covid-19	Proportion des Dépenses / recettes par rapport à 100 Dh de recettes - impact Covid	Justification des hypotheses de variation
Les dépenses liées à l'hygiène, BCH	0.68	+400%	3.39	Ces dépenses aujourd'hui très peu importantes devraient être les plus directement sollicitées
Taxe professionnelle (et l'ancien impôt des patentes)	19.81	-25%	14.86	Le produit de cette taxe devrait pâtir d'une diminution des nouvelles émissions et d'un recouvrement difficile avec des entreprises fragilisées

Prévisions globales de variation des recettes et dépenses des communes



-25% des recettes des communes



+10% des dépenses des communes

Un impact différencié en fonction de l'échelon territorial

En Million DH	Régions		Préfectures et provinces		Communes	
	2019	Avec impact covid-19	2019	Avec impact covid-19	2019	Avec impact covid-19
Taxes et recettes propres	790	632	328	262	13 240	9 930
Transferts de l'Etat (y compris subventions d'investissement)	8 732	6 549	4 213	3 160	15 543	11 657
Depenses de personnel	(182)	(191)	(2 117)	(2 223)	(9745)	(10 720)
Depenses de biens et services	(1 184)	(1 243)	(593)	(623)	(10 636)	(11 700)
Dette : Capital et interets	(459)	(459)	(115)	(459)	(1 795)	(1 795)
Epargne nette	7 697	5 288	1 716	462	6 607	(2 627)
Investissements realises	7 511		3 405		6 187	
Ratio Epargne brute/Service de la dette (debt service coverage ratio)	17	12	15	5	4	(1)

Communes

- Impact majeur avec une **épargne nette qui devient négative** (passant de 6.6 MMDH a -2.6 MMDH).
- La capacité à investir, à rembourser les dettes ou simplement à satisfaire à les missions essentielles des communes serait significativement affectée.

Provinces

- Impact significatif : Epargne nette passant de 1.7 MMDh a 400 MDh
- Les provinces garderaient un niveau de ressources suffisant leur permettant de remplir leurs fonctions et honorer leurs engagements.

Régions

- Les Régions seront les moins impactées par la crise : Epargne nette passant de 7.6 MMDH a 5.2 MMDH
- Elles garderaient un niveau de ressources suffisant, leur permettant de reprendre des investissements pour stimuler l'économie locale dès la reprise



Présentation des résultats de l'enquête

Enquête pour évaluer l'impact de la crise sur les communes

Présentation du dispositif d'enquête

Périmètre et format de l'enquête

- **Cible** : Communes urbaines de plus de 50,000 habitants
- **Profil des interviewés** : DCL, DGS/DS
- **Taille de l'échantillon** : 116 personnes enquêtées couvrant 87 communes
- **Type d'entretien**: entretien téléphonique d'une trentaine de minutes

Thématiques abordées

- 1. Impact de la crise sanitaire liée au covid-19 sur la gestion communale et la fourniture des services publics locaux**
 - Impact global de la crise sur l'intervention des communes
 - Impact de la crise sanitaire sur la fourniture des services publics locaux avec un zoom sur les services suivants :
 - Nettoyement des voies et places publiques ainsi que de collecte et mise en décharge des ordures
 - Transport public urbain
 - Préservation de l'hygiène et transport des malades
 - Marchés de gros et marchés communaux
 - Impact de la crise sanitaire sur la délivrance d'actes administratifs
 - Impact de la crise sanitaire sur la réalisation des projets d'équipements
 - Autres impacts de la crise sanitaire
- 2. Réponses exceptionnelles mises en œuvre pour lutter contre/mitiger les effets de la crise Impact global de la crise sur l'intervention des communes**
 - Contribution a travers un appui au : (i) un appui au respect du confinement, (ii) un appui au renforcement des capacités sanitaires, (iii) un appui économique ou social aux populations les plus vulnérables
 - Collaboration avec d'autres structures dans le cadre du déploiement de ces mesures exceptionnelles
- 3. Rôle dans la sortie de crise et leçons tirées**
 - Priorités de la commune dans la phase de sortie de crise et de relance
 - Besoins additionnels identifiés à ce stade, en termes de financement ou de renforcement des capacités
 - Leçons tirées de la pandémie du covid-19 pour la gestion des affaires communales et des services communaux

Enquête pour évaluer l'impact de la crise sur les communes

Résultats consolidés

Fonctionnement de l'administration communale

Fonctionnement presque normal : **55%** des répondants

Présence de plus de la moitié du personnel sur le lieu du travail : **70%** des répondants

Continuité des services publics locaux et autres services administratifs

Continuité des services de collecte des ordures et nettoyage des places publics : **84%** des répondants

Arrêt ou fonctionnement très limité du transport public urbain : **80%** des répondants

Mise en place des mesures additionnelles pour renforcer certains services ou assurer leur fourniture dans de bonnes conditions : Plus de **90%** des répondants

Mesures exceptionnelles

Mobilisation des communes dans le cadre de mesures exceptionnelles : **99%** des répondants

- L'appui au respect du confinement : **90%**
- La contribution au renforcement des capacités sanitaires: **82%**
- L'appui aux populations vulnérables: **74%**

Chantiers prioritaires et Leçons tirées

Leçons tirées de la crise : Importance de digitaliser l'administration (65 réponses), Préparation aux situations de crise (27 réponses)

Chantiers prioritaires post crise : digitalisation des services administratifs (32 réponses), relance de l'investissement et économie locale (56 réponses), amélioration des finances (46 réponses)

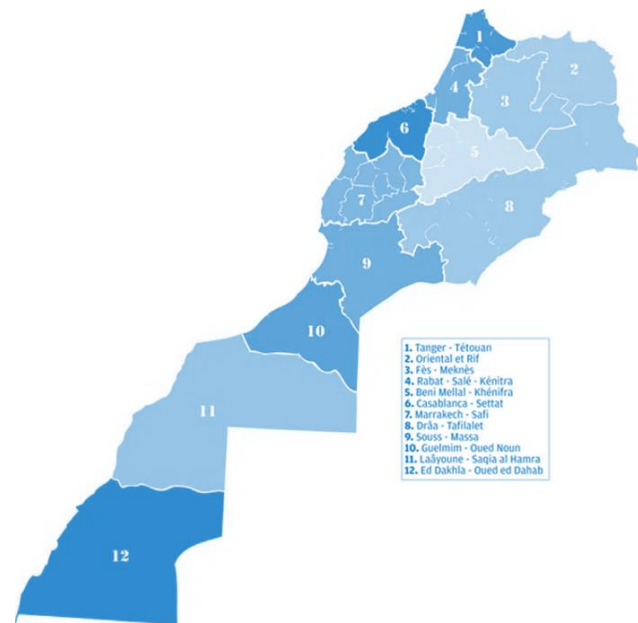
Besoins additionnels identifiés : financement (71 réponses)

Pistes de réflexion sur le rôle des CT dans la phase de relance

Une analyse en cours d'affinement et une vision qui reste à clarifier sur la contribution des CT dans la phase de relance

- **Un affinement en cours de ces analyses:**
 - **Suivi régulier de l'impact de la crise sur les finances locales** à travers le **monitoring d'une batterie d'indicateurs**, issus de la base de la TGR, permettant d'avoir une idée fine sur : les postes de **dépenses**, les postes de **recettes**, **l'épargne nette**, **l'investissement**.
 - **Réalisation d'enquêtes régulières auprès des communes pour** : Suivi de la contribution des communes à la relance économique post crise, enquête prévue d'ici fin 2020.
- **Contribution des Collectivités Territoriales marocaines à la relance :**
 - **Quel pourrait être le rôle des collectivités territoriales dans la phase de relance**, en prenant en considération : leur mandat, leurs capacités techniques, leurs ressources financières affaiblies.
 - **Quel devrait être le rôle de l'investissement local dans la relance économique du Maroc ?**
 - **Quels sont les chantiers prioritaires identifiés au niveau régional pour contribuer à la sortie de crise et une relance économique inclusive, durable et résiliente?**

Merci



Impact global de la crise sur le fonctionnement des administrations communales

- **55 %** des enquêtés rapportent un fonctionnement presque normal de l'administration communale.
- **81 %** des enquêtés déclarent qu'aucun agent ou une minorité d'agents ont été en arrêt de travail pendant la crise.
- **6 %** des enquêtés déclarent que plus de la moitié du personnel est en télétravail.
- **67 %** des enquêtés déclarent que les conditions de télétravail sont difficiles du fait de la nature des fonctions peu compatibles et d'un manque d'équipements technologique

Collecte des déchets et de nettoyage des voies et places : Continuité des services malgré la crise

- **84 %** des enquêtés déclarent que l'impact de la crise sur ces services a été faible ou nul
- **95 %** des enquêtés rapportent que des mesures spécifiques ont été prises :
 - Campagnes supplémentaires **91 %**
 - Achat d'équipement pour le personnel **90 %**
 - Achat de matériel **82 %**
 - Adaptation des horaires et fréquences **53 %**
- **64%** des enquêtés déclarent que ces mesures spécifiques ont engendré des coûts additionnels faibles ou nuls

Transport public urbain : Service très fortement impacté par la crise

- **81 %** des enquêtés rapportent que les transports urbains sont à l'arrêt ou ont un fonctionnement très limité
- **95 %** des enquêtés rapportent que des mesures spécifiques ont été prises :
 - Organisation d'actions de désinfection **99 %**
 - Mesures sanitaires **77 %**
 - Achat de matériel et équipement pour le personnel **75 %**
 - Renforcement du personnel **60 %**
 - Adaptation des fréquences et trajet **27 %**
- **76 %** des enquêtés déclarent que l'impact de la crise est important, voire très important sur les coûts et recettes des activités de transport

Hygiène et transport des malades : Forte implication des communes avec des coûts additionnels significatifs

- **50 %** des enquêtés déclarent que l'impact de la crise sur la continuité de ces services a été faible ou nul
- **97 %** des enquêtés rapportent que des mesures spécifiques ont été prises :
 - Campagne de désinfection additionnelles **99 %**
 - Renforcement des équipes **92 %**
 - Achat d'équipement **87 %**
 - Renforcement des mesures de contrôle **77 %**
- **88 %** des enquêtés rapportent une contribution des communes à la gestion directe des cas de Covid-19 :
 - Au suivi des cas suspects du Covid-19 **45 %**
 - Au transport funéraire et gestion des dépouilles **34 %**
 - Au constat des décès à domicile des maladies du Covid-19 **27 %**
 - A la détection de nouveaux cas **21.6 %**
- **55 %** des enquêtés déclarent que ces mesures ont engendré des coûts additionnels importants ou très importants.

Marchés de gros et marchés communaux : un fonctionnement aménagé

- **70 %** des enquêtés rapportent que les marchés de gros et marchés communaux sont restés ouverts, avec des aménagements :
 - Ouvert selon des horaires très limités **49 %**
 - Partiellement ouvert **11 %**
 - Ouvert normalement **9 %**
- **66 %** des enquêtés déclarent que la commune a acheté du matériel/équipement et/ou augmenté le personnel pour mieux respecter les règles sanitaires au sein des marchés
- **55 %** des enquêtés déclarent que le coût additionnel de ces mesures est jugé faible ou nul

Services administratifs : continuité des services en fonction du niveau de digitalisation

Service administratif	Continuité du service*	Niveau de digitalisation avant la crise
Etat civil	97 %	72 %
Octroi des permis de construire	75 %	46 %
Octroi des autorisations commerciales	64 %	18 %

* % d'enquêtés ayant répondu que le service fonctionne de manière normale ou au ralenti

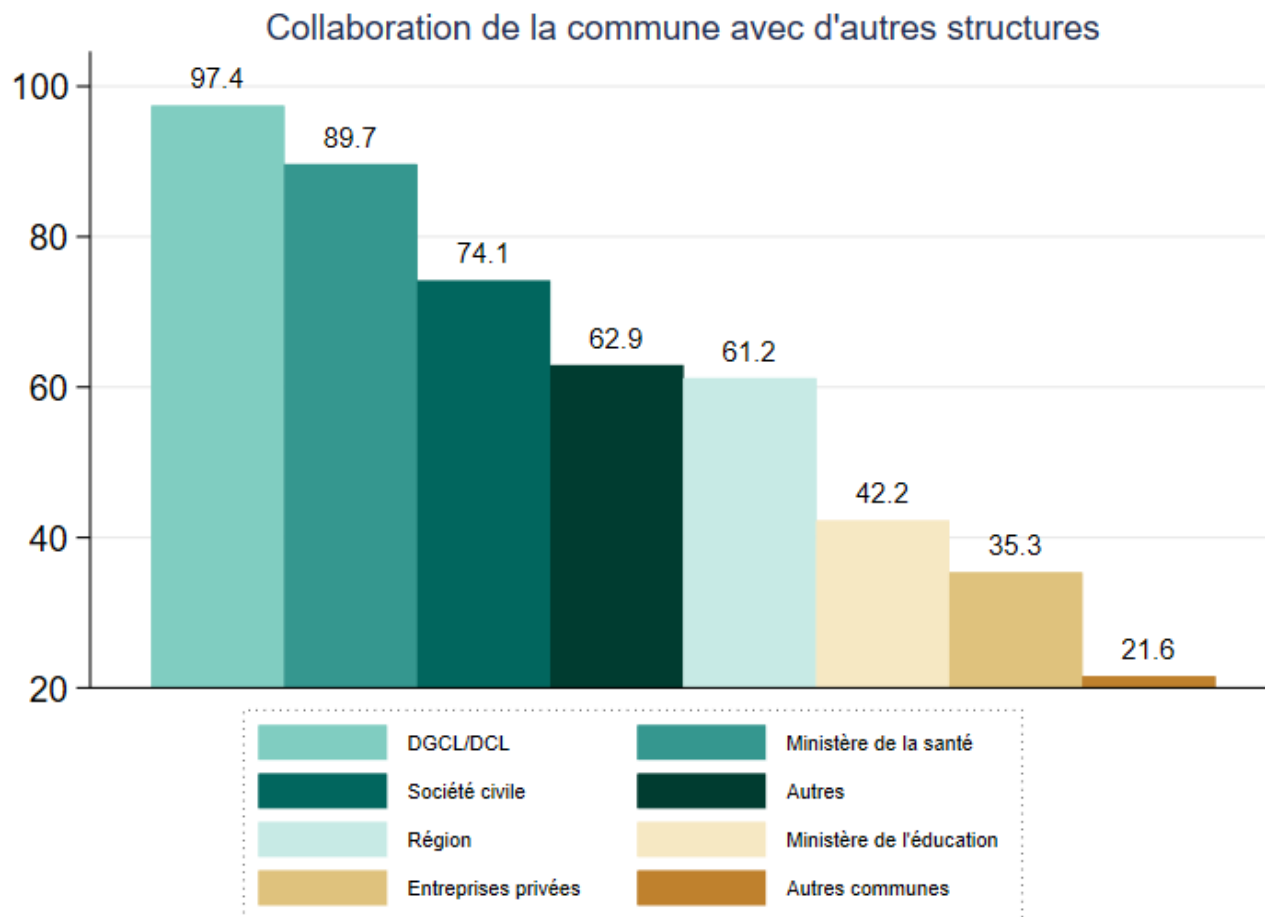
Projets d'équipements : impact considérable sur la réalisation des chantiers

- **75 %** des enquêtés rapportent qu'au moins la moitié des chantiers sont à l'arrêt, dont **47 %** la quasi-totalité
- **57 %** des enquêtés anticipent une reprise immédiate des chantiers après le confinement
- **81 %** des enquêtés rapportent que des mesures sont prises pour permettre un redémarrage efficace :
 - Adaptation des prévisions d'exécution des projets **54 %**
 - Accélération des paiements **42 %**
 - Planification adaptée, budgétisation de projets non entamés **40 %**
 - Fluidification des procédures de passation de marché **17 %**

Les communes ont participé / mis place des mesures exceptionnelles dans le cadre de la gestion de la crise

- **99 %** des enquêtés déclarent que la commune a contribué à des mesures exceptionnelles pour lutter contre la crise :
 - Au respect du confinement **90 %** :
 - Mobilisation de la police administrative : **89 %**
 - Mobilisation des BCH **89 %**
 - Au renforcement des capacités sanitaires **82 %** :
 - Achat de matériel de protection **95 %**
 - Renforcement des capacités sanitaires d'accueil **84 %**
 - À l'appui aux populations vulnérables **74%** :
 - Distributions de denrées alimentaires et produits d'hygiène **95 %**
 - Transferts monétaires : **6 %**

Forte collaboration avec les autres acteurs locaux pour le déploiement des mesures exceptionnelles



Plusieurs chantiers prioritaires identifiés et des leçons tirées de la crise

- **Leçons tirées de la crise :**
 - Importance de digitaliser l'administration (65 réponses)
 - Préparation aux situations de crise (27 réponses)
- **Chantiers prioritaires post crise :**
 - Digitalisation des services administratifs (32 réponses)
 - Relance de l'investissement et économie locale (56 réponses)
 - Amélioration de la gestion des finances (46 réponses)
- **Besoins additionnels identifiés :**
 - Ressources financières additionnelles (71 réponses)